

**Проверочная работа  
по ИСТОРИИ**

**7 класс**

**Образец**

**Инструкция по выполнению работы**

На выполнение работы по истории даётся 60 минут. Работа включает в себя 12 заданий. Часть 1 работы посвящена истории России и истории зарубежных стран (история Нового времени), в части 2 предложено задание по истории Вашего родного края.

Ответы на задания запишите в поля ответов в тексте работы. В случае записи неверного ответа зачеркните его и запишите рядом новый.

При необходимости можно пользоваться черновиком. Записи в черновике проверяться и оцениваться не будут.

Советуем выполнять задания в том порядке, в котором они даны. В целях экономии времени пропускайте задание, которое не удаётся выполнить сразу, и переходите к следующему. Если после выполнения всей работы у Вас останется время, то Вы сможете вернуться к пропущенным заданиям.

***Желаем успеха!***

*Таблица для внесения баллов участника*

Номер задания	1	2	3	4	5	6	7	8	9	10	11	12	Сумма баллов	Отметка за работу
Баллы														

## Часть 1

**В этой части работы даны задания по истории России и истории зарубежных стран в Новое время.**

1

Установите соответствие между событиями (процессами) и их участниками: к каждой позиции первого столбца подберите соответствующую позицию из второго столбца.

## СОБЫТИЯ (ПРОЦЕССЫ)

## УЧАСТНИКИ

- |  |   |
|--|---|
| <p>А) создание единой системы денежного обращения в России</p> <p>Б) Переяславская рада</p> <p>В) начало реформации в Германии</p> | <p>1) Елена Глинская</p> <p>2) Фернан Магеллан</p> <p>3) Д.Т. Трубецкой</p> <p>4) Мартин Лютер</p> <p>5) Б.М. Хмельницкий</p> |
|--|---|

Запишите в таблицу выбранные цифры под соответствующими буквами.

Ответ:

А	Б	В

2

Запишите термин, о котором идёт речь.

Предприятие, основанное на ручном труде работников, где существует разделение труда на отдельные производственные операции.

Ответ: \_\_\_\_\_.

***Прочтите отрывок из исторического источника и выполните задание 3.***

«Которые государевы дворцовых сёл и чёрных волостей крестьяне и бобыли, выбежав из государевых дворцовых сёл и из чёрных волостей... а в писцовых книгах... те беглые крестьяне или отцы их написаны за государем, и тех государевых беглых крестьян и бобылей, сыскивая, свозити в государевы дворцовые сёла и в чёрные волости, на старые их жеребьи, по писцовым книгам с жёнами и с детьми и со всеми их крестьянскими животы без урочных лет».

3

Укажите название данного исторического источника.

Ответ: \_\_\_\_\_

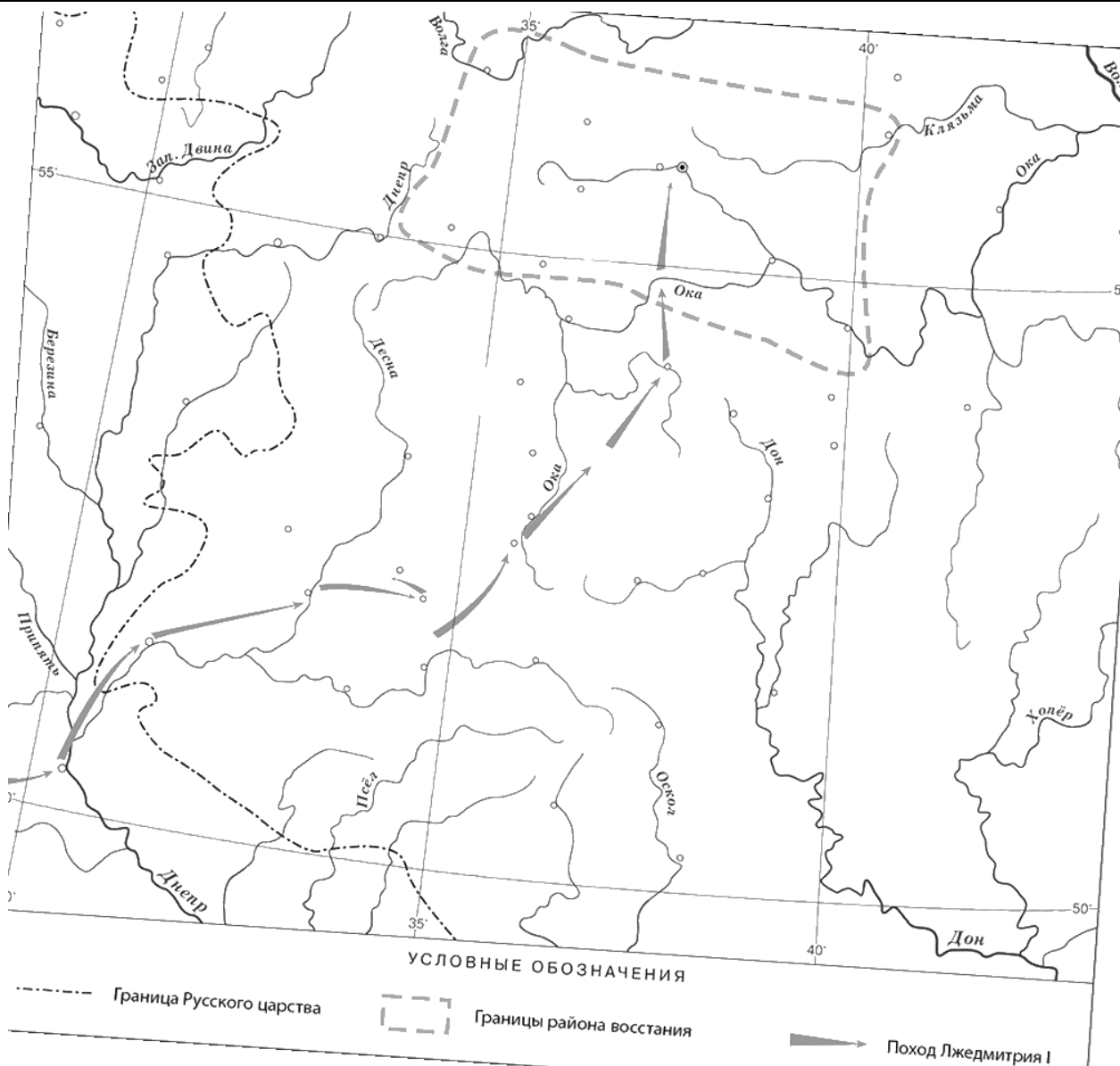
\_\_\_\_\_

Укажите название народного восстания, с которым связано появление данного исторического источника.

Ответ: \_\_\_\_\_

\_\_\_\_\_

Рассмотрите карту и выполните задания 4, 5.



4 Назовите российского монарха в период, когда произошло восстание, границы района которого обозначены на карте.

Ответ: \_\_\_\_\_.

5 Подпишите на карте город Москву и Речь Посполитую.



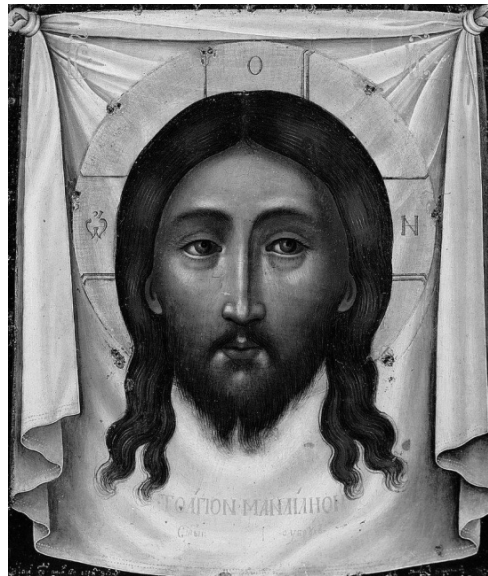
**Ознакомьтесь с приведённым перечнем и изображениями памятников культуры и выполните задания 6, 7.**

- 1) «Государев родословец»
- 2) «Калязинская челобитная»

3)



4)



6

Какие из приведённых памятников культуры были созданы в XVI в.? Выберите **два** памятника культуры и запишите в таблицу цифры, под которыми они указаны.

Ответ:

--	--

7

Создателем какого из приведённых памятников культуры был Симон Ушаков? Укажите порядковый номер этого памятника культуры.

Ответ:

8

Укажите время, с точностью до половины века, когда в России пресеклась царская династия Рюриковичей. Укажите одно любое событие из истории зарубежных стран, относящееся к той же половине века. Не следует указывать событие из истории международных отношений, одной из сторон которых была Россия.

Время с точностью до половины века: \_\_\_\_\_

Событие из истории зарубежных стран: \_\_\_\_\_



---



---



---

9

Какой из приведённых исторических фактов можно использовать для аргументации следующей точки зрения: «Внешняя политика России в последние 10 лет царствования Ивана IV была неудачной»? Укажите порядковый номер этого факта в списке.

- 1) битва при Молодях
- 2) заключение Плюсского договора со Швецией
- 3) начало проведения политики опричнины

Ответ:

Объясните, как с помощью выбранного Вами факта можно аргументировать данную точку зрения.

Ответ: \_\_\_\_\_  
\_\_\_\_\_  
\_\_\_\_\_  
\_\_\_\_\_  
\_\_\_\_\_



**На позициях 10 и 11 могут быть использованы задания одной из двух моделей.**

*Прочтите перечень из четырёх событий (процессов). Выберите ОДНО событие (процесс) из перечня, а затем выполните задания 10, 11, рассматривая в каждом из заданий выбранное событие (процесс).*

*Перед выполнением каждого из заданий 10, 11 укажите букву, которой выбранное событие (процесс) обозначено в перечне. Указанные в заданиях 10, 11 буквы должны быть одинаковыми.*

**Перечень событий (процессов)**

**А)** венчание Ивана IV на царство

**Б)** избрание на царство Михаила Романова

**В)** экспедиция С.И. Дежнёва

**Г)** заключение Бахчисарайского мирного договора

10

Выбранное событие (процесс):  (укажите букву в перечне).

Укажите год (годы), к которому(-ым) относится выбранное Вами событие (процесс). Приведите два любых факта, характеризующие ход этого события (процесса).

Год (годы): \_\_\_\_\_

Факты: \_\_\_\_\_

---



---



---



---



---



---

11

Выбранное событие (процесс):  (укажите букву в перечне).

Используя знание исторических фактов, объясните, почему это событие (процесс) имело большое значение (важные последствия) в истории нашей страны.

Ответ: \_\_\_\_\_

---



---



---



---



---

**ИЛИ**

10

Укажите с точностью до десятилетия время, когда в России началась церковная реформа патриарха Никона. Укажите монарха, правившего в России в этот период. Приведите один любой факт, характеризующий ход этой реформы.

Время: \_\_\_\_\_

Монарх: \_\_\_\_\_

Факт: \_\_\_\_\_

\_\_\_\_\_  
\_\_\_\_\_  
\_\_\_\_\_



11

Используя знание исторических фактов, объясните, почему церковная реформа патриарха Никона имела большое значение (важные последствия) в истории нашей страны.

Ответ: \_\_\_\_\_

\_\_\_\_\_  
\_\_\_\_\_  
\_\_\_\_\_  
\_\_\_\_\_  
\_\_\_\_\_







**Система оценивания диагностической работы по истории**

Каждое из заданий 1, 2, 4, 6 и 7 считается выполненным верно, если правильно указаны цифра, последовательность цифр или слово (словосочетание).

Полный правильный ответ на каждое из заданий 2, 4, 7 оценивается 1 баллом; неполный, неверный ответ или его отсутствие – 0 баллов.

За верный ответ на задания 1 и 6 выставляется 2 балла. Если в ответе допущена одна ошибка (в том числе написана лишняя цифра или не написана одна необходимая цифра), выставляется 1 балл; если допущено две или более ошибки – 0 баллов.

№ задания	Ответ
1	154
2	мануфактура
4	Борис Годунов
6	13
7	4

**Критерии оценивания заданий с развёрнутым ответом**

«Которые государевы дворцовых сёл и чёрных волостей крестьяне и бобыли, выбежав из государевых дворцовых сёл и из чёрных волостей... а в писцовых книгах... те беглые крестьяне или отцы их написаны за государем, и тех государевых беглых крестьян и бобылей, сыскивая, свозити в государевы дворцовые сёла и в чёрные волости, на старые их жеребьи, по писцовым книгам с жёнами и с детьми и со всеми их крестьянскими животы без урочных лет».

3

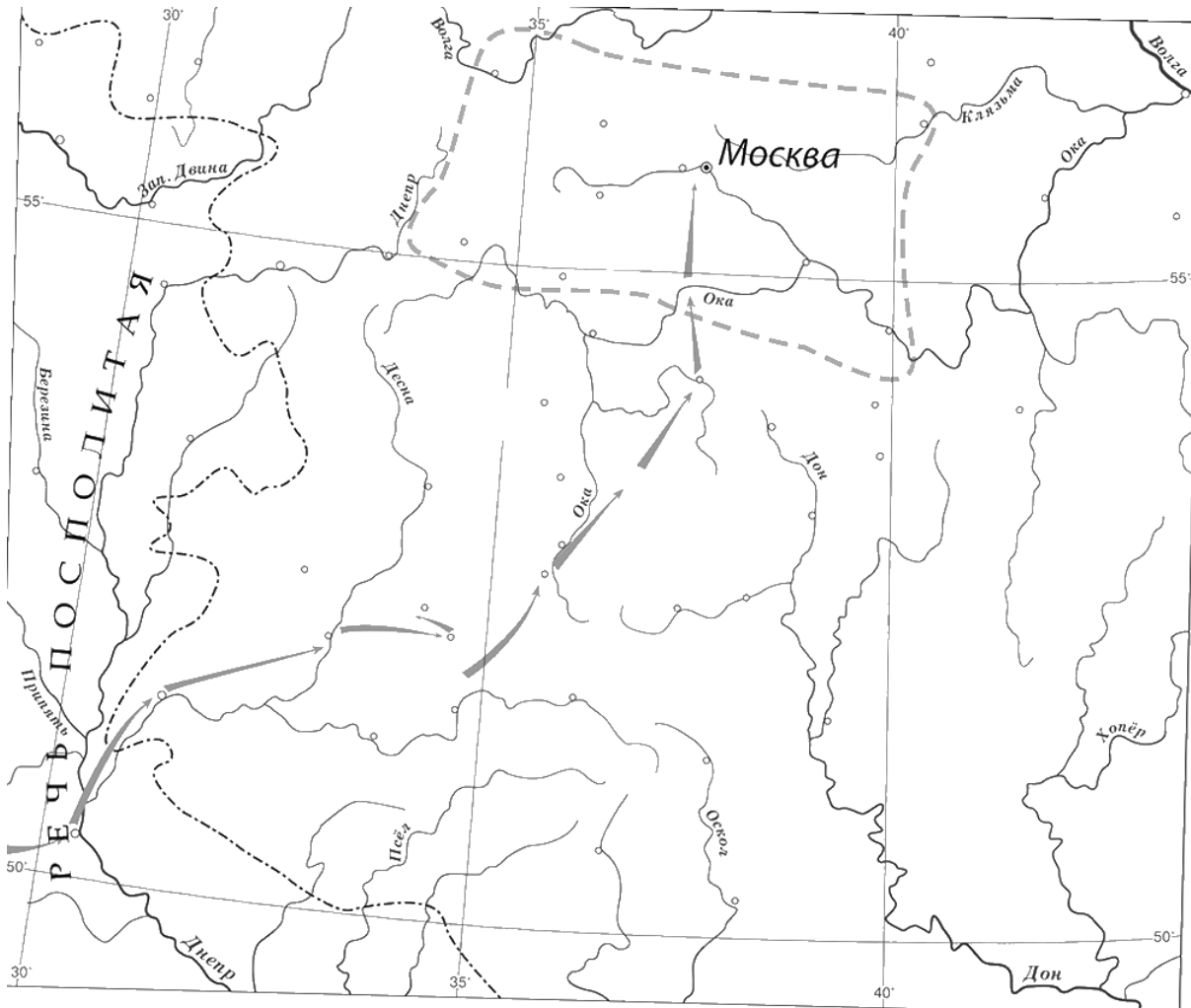
Укажите название данного исторического источника.

Укажите название народного восстания, с которым связано появление данного исторического источника.

<b>Содержание верного ответа и указания по оцениванию</b> (допускаются иные формулировки ответа, не искажающие его смысла)	<b>Баллы</b>
Правильный ответ должен содержать следующие элементы: 1) <u>название исторического источника</u> – Соборное уложение 1649 г. (Соборное уложение); 2) <u>название восстания</u> : Соляной бунт	
Правильно указаны названия исторического источника и восстания	2
Правильно указано только название исторического источника. ИЛИ Правильно указано только название восстания	1
Ответ неправильный	0
<i>Максимальный балл</i>	2

5

Подпишите на карте город Москву и Речь Посполитую.

Содержание верного ответа и указания по оцениванию	Баллы
 <p style="text-align: center;">УСЛОВНЫЕ ОБОЗНАЧЕНИЯ</p> <p> <span style="display: inline-block; border-bottom: 1px dashed black; width: 50px; margin-right: 5px;"></span> Граница Русского царства                  <span style="display: inline-block; border: 1px dotted black; width: 20px; height: 10px; margin-right: 5px;"></span> Границы района восстания                  <span style="display: inline-block; width: 15px; height: 10px; background-color: black; clip-path: polygon(50% 0%, 61% 35%, 98% 35%, 68% 57%, 98% 57%, 79% 21%, 50% 35%, 21% 21%, 29% 57%, 0% 57%, 39% 35%); margin-right: 5px;"></span> Поход Лжедмитрия I         </p>	
<p>В обозначении объектов на контурной карте допустимы небольшие отклонения, связанные с недостаточной аккуратностью участников ВПР</p>	
<p>Правильно подписаны Москва и Речь Посполитая</p>	2
<p>Правильно подписана только Москва.</p>	1
<p>ИЛИ Правильно подписана только Речь Посполитая</p>	1
<p>Оба объекта подписаны неправильно.</p>	0
<p>ИЛИ Задание не выполнено</p>	0
<p>Максимальный балл</p>	2

8

Укажите время, с точностью до половины века, когда в России пресеклась царская династия Рюриковичей. Укажите одно любое событие из истории зарубежных стран, относящееся к той же половине века. Не следует указывать событие из истории международных отношений, одной из сторон которых была Россия.

<b>Содержание верного ответа и указания по оцениванию</b> (допускаются иные формулировки ответа, не искажающие его смысла)	<b>Баллы</b>
<p>Правильный ответ должен содержать следующие элементы:</p> <p>1) <u>время с точностью до половины века</u>: вторая половина XVI в.;</p> <p>2) <u>событие из истории зарубежных стран, произошедшее во второй половине XVI в.</u>, например: издание во Франции Нантского эдикта о веротерпимости.</p> <p>Может быть указано другое событие.</p> <p>В случае указания события из истории международных отношений, одной из сторон которого была Россия, ответ не принимается</p>	
Правильно указаны время с точностью до половины века, событие истории зарубежных стран	2
Правильно указано только время с точностью до половины века. ИЛИ Правильно указано только событие истории зарубежных стран, произошедшее в той же половине века, в которой произошло указанное в задании событие истории России	1
Ответ неправильный	0
<i>Максимальный балл</i>	2

9

Какой из приведённых исторических фактов можно использовать для аргументации следующей точки зрения: «Внешняя политика России в последние 10 лет царствования Ивана IV была неудачной»? Укажите порядковый номер этого факта в списке.

- 1) битва при Молодях
- 2) заключение Плюсского договора со Швецией
- 3) начало проведения политики опричнины

Объясните, как с помощью выбранного Вами факта можно аргументировать данную точку зрения.

Содержание верного ответа и указания по оцениванию (допускаются иные формулировки ответа, не искажающие его смысла)	Баллы
<p>Правильный ответ должен содержать следующие <u>элементы</u>:</p> <p>1) <u>порядковый номер факта</u> – 2; (При оценивании в качестве правильного принимается также указание факта, а не его номера.)</p> <p>2) <u>объяснение</u>, например: по Плюсскому перемирию, заключённому в конце царствования Ивана IV со Швецией, Россия утратила Ивангород, Ям, Копорье и Корелу с их уездами (значительную часть российского побережья Балтийского моря), что свидетельствует о неудаче внешней политики в конце царствования Ивана IV.</p> <p>Может быть приведено иное, близкое по смыслу объяснение</p>	
Правильно указан порядковый номер факта и приведено объяснение	3
<p>Правильно указан порядковый номер факта. Объяснение содержит неточность(-и), существенно не искажающую(-ие) содержание ответа.</p> <p>ИЛИ Правильно указан порядковый номер факта. Дано неполное объяснение, в котором пропущено(-ы) положение(-я), которое(-ые) важно(-ы) для объяснения</p>	2
<p>Правильно указан порядковый номер факта. Объяснение сформулировано на уровне обыденных представлений, без привлечения исторических фактов.</p> <p>ИЛИ Правильно указан только порядковый номер факта. Вместо объяснения приведены рассуждения общего характера, не соответствующие требованию задания.</p> <p>ИЛИ Правильно указан только порядковый номер факта</p>	1
<p>Порядковый номер факта указан неправильно / не указан независимо от наличия объяснения.</p> <p>ИЛИ Задание не выполнено</p>	0
<i>Максимальный балл</i>	3

10

Выбранное событие (процесс):  (укажите букву в перечне).

Укажите год (годы), к которому(-ым) относится выбранное Вами событие (процесс).  
Приведите два любых факта, характеризующих ход этого события (процесса).

Содержание верного ответа и указания по оцениванию (допускаются иные формулировки ответа, не искажающие его смысла)	Баллы
<p>Правильный ответ должен содержать следующие элементы:            1) <u>год (годы)</u>: для события А – 1547 г.; Б – 1613 г.; В – 1648 г. (1648–1649 гг.); Г – 1681 г.;            2) <u>два факта</u>, например:            – Иван IV венчался «шапкою Мономаха»; венчание на царство проходило в Успенском соборе Московского Кремля (А);            – Михаил Романов был избран на царство Земским собором; многие бояре, поддержавшие кандидатуру Михаила, рассчитывали, что им удастся легко управлять царём (Б);            – члены экспедиции С.И. Дежнёва передвигались на кочах – деревянных одномачтовых судах; в ходе экспедиции С.И. Дежнёв, обогнув Большой Каменный Нос, достиг устья Анадыря (В);            – во время переговоров представители противников России находились под впечатлением мужества защитников Чигирина; договор был подписан Османской империей, Крымским ханством и Россией (Г).            Могут быть приведены другие факты</p>	
Правильно указан(ы) год (годы); верно приведены два исторических факта	3
Год (годы) указан(ы) неправильно / не указан(ы); верно приведены два исторических факта. ИЛИ Правильно указан(ы) год (годы), верно приведён только один исторический факт	2
Правильно указан(ы) год (годы); исторические факты приведены неверно / не приведены. ИЛИ Год (годы) указан(ы) неправильно / не указан(ы); верно приведён только один исторический факт	1
Приведены рассуждения общего характера, не соответствующие требованию задания. ИЛИ Ответ неправильный	0
<i>Максимальный балл</i>	<i>3</i>

11

Выбранное событие (процесс):  (укажите букву в перечне).

Используя знание исторических фактов, объясните, почему это событие (процесс) имело большое значение (важные последствия) в истории нашей страны.

Содержание верного ответа и указания по оцениванию (допускаются иные формулировки ответа, не искажающие его смысла)	Баллы
<p>В ответе должно быть дано <u>объяснение</u>, например:</p> <ul style="list-style-type: none"> <li>– принятие царского титула поднимало международный авторитет России. Теперь российский государь приравнялся к самым знатым правителям мира (А);</li> <li>– избрание на престол Михаила Романова сыграло важную роль в укреплении российской государственности после тяжёлых испытаний Смутного времени (Б);</li> <li>– значение экспедиции С.И. Дежнёва и Ф.А. Попова в том, что она первой прошла из Ледовитого в Тихий океан (был составлен чертёж), исследовала реку Анадырь (В);</li> <li>– признание Османской империей и Крымским ханством вхождения Левобережной Украины в состав России сделало бесспорным присоединение этой территории к России; позиции России на южных рубежах значительно усилились (Г).</li> </ul> <p>Может быть дано иное объяснение</p>	
Дано объяснение значимости события с опорой на исторические факты	2
<p>Объяснение значимости события содержит неточность(-и), существенно не искажающую(-ие) ответа.</p> <p>ИЛИ Дано неполное объяснение значимости выбранного события, отражающее только его второстепенные последствия для истории нашей страны</p>	1
<p>Объяснение значимости выбранного события сформулировано в общей форме или на уровне обыденных представлений, без привлечения исторических фактов.</p> <p>ИЛИ Приведены рассуждения общего характера, не соответствующие требованию задания.</p> <p>ИЛИ Объяснение значимости выбранного события не дано</p>	0
<i>Максимальный балл</i>	2

**ИЛИ**

10

Укажите с точностью до десятилетия время, когда в России началась церковная реформа патриарха Никона. Укажите монарха, правившего в России в этот период. Приведите один любой факт, характеризующий ход этой реформы.

Содержание верного ответа и указания по оцениванию (допускаются иные формулировки ответа, не искажающие его смысла)	Баллы
Правильный ответ должен содержать следующие <u>элементы</u> : 1) <u>время</u> : 1650-е гг.; 2) <u>монарх</u> : Алексей Михайлович; 3) <u>факт</u> , например: в ходе реформы богослужебные книги исправлялись по греческим образцам. Может быть приведён другой факт	
Правильно указаны время и монарх; верно приведён исторический факт	3
Правильно указаны время и монарх. ИЛИ Правильно указано время, верно приведён исторический факт. ИЛИ Правильно указан монарх, верно приведён исторический факт	2
Правильно указано только время. ИЛИ Правильно указан только монарх. ИЛИ Верно приведён только исторический факт	1
Приведены рассуждения общего характера, не соответствующие требованию задания. ИЛИ Ответ неправильный	0
<i>Максимальный балл</i>	3



11

Используя знание исторических фактов, объясните, почему церковная реформа патриарха Никона имела большое значение (важные последствия) в истории нашей страны.

<b>Содержание верного ответа и указания по оцениванию</b> (допускаются иные формулировки ответа, не искажающие его смысла)	<b>Баллы</b>
В ответе должно быть дано <u>объяснение</u> , например: церковная реформа патриарха Никона привела к расколу в Русской Православной Церкви, гонениям на старообрядцев, продолжавшимся в течение нескольких веков. Может быть дано иное объяснение	
Дано объяснение значимости реформы патриарха Никона с опорой на исторические факты	2
Объяснение значимости реформы патриарха Никона содержит неточность(-и), существенно не искажающую(-ие) ответа. ИЛИ Дано неполное объяснение значимости реформы патриарха Никона, отражающее только его второстепенные последствия для истории нашей страны	1
Объяснение значимости реформы патриарха Никона сформулировано в общей форме или на уровне обыденных представлений, без привлечения исторических фактов. ИЛИ Приведены рассуждения общего характера, не соответствующие требованию задания. ИЛИ Объяснение значимости реформы патриарха Никона не дано	0
<i>Максимальный балл</i>	2

12

Напишите небольшой рассказ на тему «История нашей страны в названиях городов, сёл, деревень, улиц моего региона». В рассказе необходимо указать не менее двух названий и охарактеризовать связь этих названий с историческими событиями (деятельностью исторических личностей).

Содержание верного ответа и указания по оцениванию	Баллы
В ответе верно указаны два названия городов, (сёл, деревень, улиц региона); правильно охарактеризована связь этих названий с историческими событиями (деятельностью исторических личностей)	4
В ответе верно указаны два названия городов (сёл, деревень, улиц региона); при указании связи этих названий с историческими событиями (деятельностью исторических личностей) допущена(-ы) неточность(-и), существенно не искажающая(-ие) ответа	3
В ответе верно указаны одно-два названия городов (сёл, деревень, улиц региона); правильно охарактеризована связь одного из этих названий с историческим(и) событием(-ями) (деятельностью исторической личности)	2
В ответе верно указаны одно-два названия городов (сёл, деревень, улиц региона); охарактеризована связь одного из этих названий с историческими событиями (деятельностью исторических личностей); при указании связи названия с историческими событиями (деятельностью исторической личности) допущена(-ы) неточность(-и), существенно не искажающая(-ие) ответа	1
В ответе верно указаны только одно-два названия городов (сёл, деревень, улиц региона). ИЛИ В ответе верно указаны одно-два названия городов (сёл, деревень, улиц региона), связь этих названий с историческим(и) событием(-ями) (деятельностью исторической личности) охарактеризована неправильно. ИЛИ Приведены рассуждения общего характера, не соответствующие требованию задания. ИЛИ Ответ неправильный	0
<i>Максимальный балл</i>	4

### Система оценивания выполнения всей работы

Максимальный балл за выполнение работы – 25.

*Рекомендации по переводу первичных баллов в отметки по пятибалльной шкале*

Отметка по пятибалльной шкале	«2»	«3»	«4»	«5»
Первичные баллы	0–6	7–12	13–18	19–25